

নর্টন ইউটিলিটিজ ৭ : ডসের সহায়ক প্রোগ্রাম

প্রাত্যহিক জীবনে নানা পোলযোগ ঘটে থাকে। দীর্ঘদিনের পৃথক্বেকের ফলে এ সকল পোলযোগ সংকোচ বিভিন্ন সুদের উৎস হয়, সূত্রগুলো সাধারণ জ্ঞান-নির্ভর হলেও বক্তব্যের দ্বািত সেগুলো জ্ঞানপ্রিয় হয়ে ওঠে। যেমনি কতগুলো সুদের উদ্ভাবক হচ্ছেন দরকেন এড মাকি, তাঁর সূত্রগুলো Murphy's Law নামে পরিচিত। এর মধ্যে একটি "If any thing can go wrong it will" অর্থাৎ 'কোন কিছু যদি উল্টোপাল্টা বা ব্যাপন হয়ে যাবার সম্ভাবনা থাকে তাহলে সেটা ঘটবেই, অজান্তে বিখ্যাত। প্রত্যেক কমপিউটার ব্যবহারকারী একাধিকবার এই সূত্রটি বিশ্বদ্বন্দ্বনে খরন করে থাকেন। যে ফাইলটি সবচেয়ে বেশী দরকেন সেটাই অনমনস্কতার কারণে একটু আগে মুছে ফেলা হয়েছে, অথবা প্রয়োজনীয় ফাইলগুলো যে ডিস্কে ছিল ঠিক সেটাই ফর্মটি করা হয়েছে অথচ অন্যতমো ঠিক আছে। কিংবা ডিস্কে ফাইল আছে ঠিকই, কিন্তু আট অক্ষরের তার তিন অক্ষরের প্রয়োজনীয় মুক্ত ফাইলের নাম থেকে কোনটা যে কিসের ফাইল সেটা চট করে মনে করাই মুক্তি। অথবা সেবা গেল রুপি ডিস্ক পড়াই যাচ্ছে না।

এই সব সমস্যা সমাধানের জন্য হার্ডডিস্ক কাছ থেকে ইউটিলিটিজ বা সহায়ক প্রোগ্রাম থাকা প্রয়োজন নর্টন ইউটিলিটিজ হচ্ছে ঠিক তেমনি একটি প্রোগ্রাম। বর্তমানে ভার্সনে বেশ কিছু নতুন ফিচারের সন্ধান পাওয়া গেছে।

(১) কমপেন্ড ডিস্ক সমর্থন : নর্টন ইউটিলিটিজ ৭ এর নর্টন ডিস্ক ডটর বা এনডিডি ও স্পীড ডিস্ক দিয়ে এখন ডবল স্পেস (ডস ৬ ও ডস ৬.২), স্ট্যাকার ভার্সন ২ ও ৩, সুপারডটর ও সুপারস্টোর প্রোগ্রাম কমপেন্ড করা ডিস্ক ড্রাইভে কাজ করা সম্ভব।

(২) বৃহদায়তন হার্ড ডিস্ক ব্যবহারের সুযোগ : নর্টন ইউটিলিটিজ প্রোগ্রামসমূহ এখন এক্সটেনডেড মেমোরী (বর্ধিত স্মৃতি) ও এক্সটেনডেড মেমোরী (প্রসারিত স্মৃতি) ব্যবহারকর ও একই সাথে ২ গিগাবাইট ধারণ ক্ষমতা সম্পন্ন হার্ডডিস্ককে ব্যবহার করতে পারে।

(৩) হার্ডওয়্যার এর তথ্য নির্ণয় ও বৃত্ত সনাক্তকরণ : কমপিউটারের মেমোরী, সিস্টেম বোর্ড, সিআইডি ও প্যারাসেল পোর্টসমূহ, ডিভিডি, হার্ড ও রুপি ড্রাইভ সনাক্ত তথ্য নির্ণয়ের পাশাপাশি এখন বিয়রের বৃত্তসনাক্তও জানা সম্ভব।

(৪) ডস ৬ সমর্থন : ডস ৬ (৬.২ সহ) এর নির্দেশসমূহ, ডবলস্পেস ড্রাইভ, স্মিটনক্ষতা বৃদ্ধির জন্য ব্যবহৃত মেমোরির প্রোগ্রাম অটোইকসবিট্যাট ও কনফিগারেশন ফাইল সনাক্ত করুনম্বী সেটআপ ইত্যাদির সাথে সহায়কদের সুযোগ।

(৫) ডিস্কের কপি সংকোচ সুবিধা : একবারেই কোন ডিস্কের একটি বা একাধিক কপি করার সুযোগ, ড্রাইভে বারবার সোর্স অথবা টার্গেট ডিস্ক গ্রহণ করানোর কামোদামুক্ত বন্দোবস্ত।

(৬) বর্ধিত সুযোগসমূহ ডিস্ক এডিটর : তথ্য পুনরুদ্ধারের জন্য পূর্বের তুলনায় বেশী শক্তিশালী বন্দোবস্ত।

(৭) ফাইল মেয়ামতের বর্ধিত সুযোগ : আগের তুলনায় বেশী থাকাকের নষ্ট হয়ে যাওয়া ফাইল মেয়ামতের সুযোগ। এখন এক্সেল ভার্সন ৩ ও ৪, লোটাস রিলিভ ১ থেকে ৪, কোমোরা প্রোগ্রাম, ওয়ার্ডপারফেক্ট ৫.১ ও ডিবস ৩ এবং ৪-এর নষ্ট হয়ে যাওয়া ফাইল মেয়ামত করা সম্ভব।

(৮) তথ্য পুনরুদ্ধারের জন্য ক্ষমতা বন্দোবস্ত : ডস ক্ষতিগ্রস্ত হলেও ক্ষতবী তথ্য উদ্ধারের জন্য ইমার্জেন্সী ডিস্কের সাহায্যে উক্ত কাজ সমাধা করার সুযোগ।

(৯) বর্ধিত সুযোগসমূহ এখন ৬ : ডসের কমান্ডকমের বিকল্প এনডস (লেখকের ডস সহায়িকা পুস্তিকা) প্রোগ্রামের সুবিধা বর্ধিত করা হয়েছে। বর্তমানে ডাইরেক্টরী তালিকার বিভিন্ন রকমের ব্যবহার কপি, ডিবিট, মুক্ত সংকোচ সুযোগ, সহজতর সেটআপ ও ডস ৬-এর সাথে সহায়কসমূহ/সমর্থন-এর বন্দোবস্ত করা হয়েছে।

(১০) ফাইল ফাইল এর পরিমার্জন : ফাইল ফাইল প্রোগ্রামের পরিধি বিস্তৃত করা হয়েছে, নির্দিষ্ট টেক্সট বুঝে বের (সার্চ) করা যেমন সম্ভব, তেমনি সেটার প্রদর্শন (display) করাও সম্ভব।

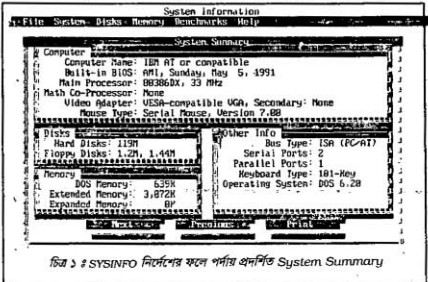
নর্টন ইউটিলিটিজের নাম থেকেই বোঝা যায় এটি আসলে কতগুলো সহায়ক প্রোগ্রামের সমষ্টি। ধীরে অনুদ্বারী চারটি বিভাগেই সেটি ৩০টি প্রোগ্রাম আছে, এর পাশাপাশি আছে ব্যাচ কমান্ডের বর্ধিত সুযোগ ও এনডস প্রোগ্রাম। নর্টন ইউটিলিটিজের যে সমস্ত সুবিধা ব্যবহারকারীকে প্রদান করে ডস ৬ ও ৬.২ এ তার কিছু কিছু পাঠ্য গুলেও পুরোটা পাবার সহজ উপায় নেই। বিভাগ অনুদ্বারী প্রোগ্রামগুলোকে মোট ৪ ভাগে ভাগ করা যায়। যেমন-

- ১) রিকভারি বা পুনরুদ্ধার সংকোচ প্রোগ্রামসমূহ (১০টি)
- ২) সিকিউরিটি বা নিরাপত্তা সংকোচ প্রোগ্রামসমূহ (৩টি)
- ৩) স্পীড বা গতি সংকোচ প্রোগ্রামসমূহ (৩টি)
- ৪) টুলস বা দক্ষতাবৃদ্ধি সংকোচ প্রোগ্রামসমূহ (১৪টি)

নর্টন ইউটিলিটিজ এ পুনরুদ্ধার (Recovery) মূলক প্রোগ্রামসমূহের কাজগুলো হলো :

- মুছে ফেলা ফাইল পুনরুদ্ধার বা সোয়ামুক্ত ফাইল এর বৃত্ত সন্ধানন করা।
- কমটি করা ডিস্কে পূর্বের অবস্থায় ফিরিয়ে আনা, (আনকম্পারটি করা)।
- ডিস্কে রাখা তথ্যসমূহকে নষ্ট হবার সম্ভাবনা থেকে রোধ করা।
- কমপিউটার-এর হার্ডওয়্যার সংকোচ বিষয় সনাক্ত করা।
- এই পূর্বে মোট দশটি প্রোগ্রাম আছে-

- প্রোগ্রামের নাম : **সফিকি বিবরনী**
- 1) NDIAGS : কমপিউটারের হার্ডওয়্যারের তথ্য প্রদর্শন ও সমস্যা সনাক্ত করা।
 - 2) NDD : ডিস্কের ও রুপি ডিস্কের বৃত্ত বর্ধিত ও সমাধা কেয়ে বৃত্ত দূর করা।
 - 3) DISKEDIT : হার্ডডিস্ক ও রুপি ডিস্কের লক্ষিত ব্যবহৃত বিষয় পঠন ও সম্পাদন করা। সমাধা কেয়ে ক্ষতিগ্রস্ত ফাইল উদ্ধার বা মেয়ামত করা (কেবল দক্ষ ব্যবহারকারীদের জন্য)।
 - 4) DISK TOOL : চারটি বিষয়ের সমাধায় : ডিস্কে বৃত্তযোগ করা (অর্থাৎ ডিস্ক থেকে কমপিউটারে চালু করা), ডসের রিকভারি নির্দেশিত কিন্তু অব্যবহার যোগ্য ডিস্কে ব্যবহার যোগ্য করা, ব্যাপন হয়ে যাওয়া ডিস্কে ব্যবহার যোগ্য করে তোলা, ডিস্কের ব্যাপন অশুদ্ধ সনাক্ত করে ঐ অংশ টুকুবে ভবিষ্যতে ব্যবহারের আওতায়ে আসতে না দেয়া (অভিজ্ঞ ব্যবহারকারীদের জন্য)।
 - 5) FILEFIX : লোটাস 1-২-৩, সিমফনী, একসেল, কোমোরা প্রোগ্রাম, ডিবস, ওয়ার্ড পারফেক্ট প্রোগ্রামের সাহায্যে সৃষ্ট বৃত্ত মুক্ত ফাইলের বৃত্ত সনাক্ত করা ও সমাধা কেয়ে বৃত্ত



চিত্র ১ : SYSINFO নির্দেশের ফলে প্রদর্শিত System Summary

দূর করা। ডিবেঞ্জের নির্দেশিত ফাইলের ZAP নির্দেশ অকার্যকর করে ফাইলকে ফিরিয়ে আনা।

- 6) IMAGE : ডিস্কের সকল প্রয়োজনীয় বিষয় যেমন ফ্যাট (ফাইল অ্যাসোসিয়েশন টেবল) ইত্যাদির প্রতিবিম্ব ধারণ করে রাখা যাতে ভবিষ্যতে ভুলক্রমে ফর্মাট করা ডিস্ককে আনফরম্যাট করা যায়।
- 7) RESCUE : একটি উদ্ধার ডিস্ক বা Rescue ডিস্ক তৈরী করা, যে ডিস্কে কমপিউটারের সকল তথ্য সংরক্ষিত থাকবে। যেমন CMOS এর তথ্য, পাঠন টেবল ও বুট সেক্টর সংক্রান্ত তথ্য। এই ডিস্কের সাহায্যে ভবিষ্যতে নষ্ট হয়ে যাওয়া ডিস্ক কার্যকর করে তোলা সম্ভব।
- 8) SMARTCAN : ভুলক্রমে মুছে ফেলা ফাইলকে প্রয়োজনে ফিরিয়ে আনার জন্য বন্দোবস্ত করে রাখা।
- 9) UNERASE : মুছে ফেলা ফাইল সনাক্ত করা এবং মুছে ফেলা ফাইল ফিরিয়ে আনা।
- 10) UNFORMAT : সম্ভাব্য ক্ষেত্রে ফর্মাট করা হার্ড ও স্ট্রনি ডিস্ককে আনফর্মাট করা।

নিরাপত্তা সংক্রান্ত প্রোগ্রামসমূহের কাজ হচ্ছে

- ডিস্কে রক্ষিত তথ্য ব্যবহারকারীর অনুমোদন ছাড়া অনুসন্ধানের চেষ্টা প্রতিরোধ করা।
- ব্যবহৃত ড্রাইভের নাম প্রদর্শন করা।
- হার্ড ডিস্কের হেড পার্ক করা ইত্যাদি।
- এই পর্বে তিনটি প্রোগ্রাম আছে।

সফটিক বিবরণী

- 1) DISKMON : ব্যবহারকারীর অনুমোদন ব্যতীত ডিস্কে তথ্য লিখন প্রতিরোধ করা, ড্রাইভ ব্যবহার করা হলে সেটির নাম পর্দায় প্রদর্শন ও হার্ড ডিস্কের হেড পার্ক করা।
- 2) DISKREET : ফাইলসমূহকে এনক্রিপ্ট (সংকেতাবৃত্ত) ও পাসওয়ার্ড (সংকেতাবন্ধ) করে একটি জার্নাল ডিস্ক ড্রাইভে (NDisk)-এর সংরক্ষণ করা।
- 3) WIPEINFO : মুছে ফেলা গোপনীয় বা জরুরী ফাইলগুলো নিরাপত্তার জন্য এমনভাবে বিনষ্ট করা যেন কোনভাবেই সেগুলো পুনরুদ্ধার না করা যায়, এমনকি নর্টন ইউটিলিটির সাহায্যেও নয়।

পতিবৃদ্ধি সংক্রান্ত ধোঁয়াসমূহের সাধারণতঃ যে কাজগুলো করে থাকে সেগুলো হচ্ছে-

কমপিউটারে কর্মসম্পাদন হারে দ্রুততা এনে সাময়িক দক্ষতা বৃদ্ধি। উন্নততর ডিস্ক ব্যবস্থাপনা এই বিভাগে তিনটি প্রোগ্রাম আছে-

সফটিক বিবরণী

- CALIBRAT : হার্ডডিস্কের তথ্য ব্যবস্থাপনায় দ্রুততা সর্বাধিক ও নির্ভরযোগ্যতা (রিলায়েবিলিটি) বৃদ্ধিকরণ।
- NCACAE 2 : বারংবার ব্যবহৃত তথ্য (ডাটা) কে অস্থায়ী স্মৃতিতে (য়াম) রেখে তথ্য প্রাপ্তির সময় সংকোচন।
- SPEED DISK : ফাইল এর বিক্ষিপ্ত অংশসমূহকে পুনঃএকত্রীকরণ করে ডিস্ক ব্যবস্থাপনায় দ্রুততা উন্নতকরণ।

দক্ষতাবৃদ্ধি সহায়ক টুলস শিরোনামসূত্রে প্রোগ্রাম মোট ১৪টি, মোটামুটিভাবে এদের কাজ হলো-

- কমপিউটার ব্যবহারের কাজটি সহজসাধ্য ও আনন্দনায়ক করে তোলা, একাজের সাহায্যে নিম্নবর্ণিত কাজগুলো হাজির-
- পর্দায় প্রদর্শনের (ডিসপ্লে) ও কীবোর্ডের কাজ নিয়ন্ত্রণ।
- উচ্চিষ্ট ফাইলের অবস্থান অতি দ্রুততার সাথে নির্ণয়।
- সকল অথবা নির্দেশিত ডাইরেক্টরীসমূহ অনুসন্ধান।
- ডিস্কের নিরাপত্তাসূচক ফর্মাট।

কমপিউটার সংক্রান্ত প্রয়োজনীয় তথ্য দ্রুততার সাথে আহরণ করা।

এই বিভাগের প্রোগ্রামগুলোর ও সম্পাদনযোগ্য কাজের তালিকা দেয়া হলো-

- প্রোগ্রামের নাম সফটিক বিবরণী
- 1) NUCONFIG : ব্যবহারকারীর স্বাস্থ্য অনুযায়ী নর্টন ইউটিলিটিজ এর সেটআপ এর পরিবর্তন সাধন।
- 2) NCC : কমপিউটারের কার্সর এর আকার, পর্দায় প্রদর্শনকারী বর্ণ নিয়ন্ত্রণ কীবোর্ডের সেটিং, মাউসের নিয়ন্ত্রণ ইত্যাদি।
- 3) DS : ব্যবহারকারীর সুবিধানুসারে ডাইরেক্টরীসমূহের নাম, তারিখ, সময়, আয়তন ইত্যাদির দ্রুত বিন্যাস।
- 4) DUPDISK : একবারেই ডিস্কের কপি করা। ডিস ৬.২ এ অথবা এই সুবিধাটুকু আছে (জানুয়ারী সংখ্যা কমপিউটার জগৎ এ লেখকের ডিস ৬.২' লেখা দ্রষ্টব্য)
- 5) FA : সহজে ফাইলের এ্যাব্রিভিউ বা প্রকৃতি (রিড অনলি, পৃষ্ঠায়িত) ইত্যাদি পরিবর্তন।
- 6) FD : ফাইলের তারিখ ও সময় পরিবর্তন।
- 7) FILEFIND : ফাইলের তথ্য (ডাটা) বা (স্ট্রুট) সনাক্তকরণের মাধ্যমে ভুলক্রমে অনাগ্র রক্ষিত ফাইলের অবস্থান নির্ণয়।
- 8) FL : ফাইলের অবস্থান নির্ণয়।
- 9) FS : ফাইলের বা ফাইলসমূহের আয়তন, ফাইলসমূহ কোন ড্রাইভে স্থান সন্ধানন হবে কিনা নির্ণয় করা।
- 10) LP : টেলিট ফাইল সরাসরি প্রিন্টারে বা ফাইলে মুদ্রিত করা।
- 11) NCD : সহজে বা জটিল উভয় ধরনের ডাইরেক্টরীর ব্যবস্থাপনার জন্য নবনামকরণ, কপি করা, অনগ্র স্থানান্তরিত করা (মুভ) অথবা মুছে ফেলার কাজ বুঝ সহজে করা।
- 12) SFORMAT : ডিস্কে কোন নিরাপত্তাভাবে ফর্মাট করা যাতে ভুলক্রমে ফর্মাট করা ডিস্কের তথ্য পুনরুদ্ধার করা যায়।
- 13) SYSINFO : কমপিউটারের সকল প্রয়োজনীয় তথ্য সহজে জানার



- প্রোগ্রাম এই প্রোগ্রামের সাহায্যে কমপিউটার নিটেম, হার্ডওয়্যারের নানান তথ্য, স্মৃতি সংক্রান্ত জরুরী বিষয়গুলো, ইত্যাদি স্মের মাধ্যমে কোন ফাইলে রাখা যায় অথবা সরাসরি প্রিন্টারে ছাপানো যায়।
- 14) TS : প্রয়োজনীয় টেস্ট, ফাইল, ডিস্ক অথবা ডিস্কের মুছে ফেলা অংশ (সম্ভাব্য ক্ষেত্রে) অনুসন্ধান করে প্রদর্শন করা।

নর্টন ইউটিলিটিজের ব্যবহার : কয়েকটি উদাহরণ—

নর্টন ইউটিলিটিজ এর প্রোগ্রামসমূহ ব্যবহার করা বেশ সহজ, প্রোগ্রামের নামগুলো লিখে এন্টার কী টাইপ করলেই চলে। প্রত্যেক প্রোগ্রামেই এক বা একাধিক সুইচ আছে। কয়েকটি প্রোগ্রামের ব্যবহারবিধি উদাহরণসহ প্রদত্ত হলো—

সিসইনফো :

এই প্রোগ্রামের সাথে ব্যবহারযোগ্য সুইচগুলো হচ্ছে AUTO, N, NOHDM, PORT, SOUND, DEMO, REP, SPEC, TSR, SUMMARY, DI. আগেই বলা হয়েছে সিসইনফো প্রোগ্রামের সাহায্যে কমপিউটারের বিষয়ে বহু তথ্য জানা সম্ভব। ডস প্রম্পটে শুধু Sysinfo টাইপ করে এন্টার কী চাপলে পর্দায় সিস্টেম সামারি ফুটে উঠবে (চিত্র-১)। অলট কী বা মাউস-এর সাহায্যে মেনু ব্যবহার করা সম্ভব। মেনুতে File, System, Disk, Memory, Bench Mark & Help এই ছয়টি পুলডাউন মেনু আছে। অলট কী এবং মেনুর প্রথম অক্ষর কিংবা মাউসের বোতাম টিপে পুলডাউন মেনু সচল করা যায়। কোন ডিস্ক সম্বন্ধে জানতে হলে অলট চাবি চাপার পর D টাইপ করতে হবে, এরপর এরো কী (তীর এর চিহ্ন সম্বলিত কীবোর্ডের চাবি) অথবা মাউসের সাহায্যে পুলডাউন মেনুর বিস্তৃত অংশ উজ্জ্বলিত বা হাইলাইট করে ব্যবহার করতে হবে।

প্রোগ্রাম থেকে বের হবার জন্য এসকেপ কী অথবা অলট এবং X লেখা কী এক সাথে টিপে অথবা ফাইল মেনুর একজিট অংশ উজ্জ্বলিত করার পর এন্টার কী চাপতে হবে। Sysinfo লিখে এন্টার কী চাপলে পুরো প্রোগ্রামের সবটুকু অংশই মেনুর সাহায্যে প্রদর্শিত হবে কিন্তু যদি Sysinfo এর সাথে Summary সুইচ ব্যবহার করা হয় তাহলে ছবিতে যেমন দেখা যাচ্ছে তার বদলে পর্দায় ডস প্রম্পটে কেবল সামারিটুকুই প্রদর্শিত হবে।

লেখার পদ্ধতি হচ্ছে Sysinfo <ড্রাইভ>/Summary, C ড্রাইভ হলে লিখতে হবে Sysinfo C:/Summary, এরপর এন্টার কী চাপতে হবে।

১) এনডায়াগ্ন্স :

প্রোগ্রামটি কমপিউটারে বিভিন্ন বিষয় পরীক্ষার মাধ্যমে নির্ণয় করে পর্দায়, ফাইলে বা প্রিন্টারে প্রদর্শন করে। এই প্রোগ্রামের সাথে ব্যবহারযোগ্য সুইচগুলো হচ্ছে Auto, Rep, Spec, Comp, Reset, Burnin, Nonotes. তবে সাধারণ ব্যবহারকারীর জন্য এই সুইচগুলো ব্যবহার না করে সরাসরি NDIAGS টাইপ করে এন্টার চাবি টিপলেই ভালো, পর্দায় পুলডাউন মেনু দেখা যাবে, ফাইল, সিস্টেম, মেমোরী, ডিস্কস, ভিডিও, আদার, কম্প্রিহেনসিভ ও হেল্প। তলায় দেখা যাবে Start Test ও Print। আর তার সাথে সিস্টেম ইনফরমেশন প্রদর্শিত হবে। Start Test এর জন্য T টাইপ করলেই সিস্টেম বোর্ডটির পরীক্ষার কাজ শুরু হবে ও ফলাফল চিত্র-২ এ যেমন দেখানো হয়েছে তেমনিভাবে (সিস্টেম অনুযায়ী তথ্য অবশ্য ভিন্ন হতে পারে) পর্দায় প্রদর্শিত হবে। কোনরকম খুঁত থাকলে সেটিও জানা যাবে।

২) এনডিডি

এই প্রোগ্রামটি ডস ৬.২ এর স্ক্যানডিস্ক প্রোগ্রামের (কমপিউটার জগৎ এর জানুয়ারী সংখ্যায় লেখকের 'ডস ৬.২' দৃষ্টব্য) সাথে তুলনীয়। তবে এই প্রোগ্রামের বাড়তি সুবিধা হচ্ছে যে স্ট্যাকার ডিস্ক কম্প্রেশন বা ডবলডিস্ক ডিস্ক কম্প্রেশন এর কোনটির সাথেই এই প্রোগ্রামটির বিরোধ নেই। এই প্রোগ্রামটির সুইচগুলো হচ্ছে, C,Q,DT,R,X,Fixspace, Nocomp, Nohost, Rebuild, Undelete, Undo & skiphigh. B ড্রাইভে রক্ষিত ফ্লপি ডিস্ক পরীক্ষা করে সম্ভাব্য ক্ষেত্রে সেটিকে কার্যোপযোগী করে তোলার জন্য টাইপ করতে হবে NDD B: এর পর কমপিউটারের পর্দায় Diagnose Disk, Surface text, undo changes, options ও Quit Disk Doctor লেখা সম্বলিত মেনু দেখা যাবে। ব্যবহারকারী তাঁর প্রয়োজন সাপেক্ষে option পাল্টিয়ে নিতে পারেন। এরপর Diagnose, Disk Option নির্বাচন করলে অপশন অনুযায়ী কাজ সমাধা হবে।

সকল প্রোগ্রামের নাম টাইপ করে /? দিয়ে এন্টার কী টিপলে প্রোগ্রামের কাজ ও সুইচগুলোর অর্থ পর্দায় সংক্ষিপ্তভাবে প্রদর্শিত হবে।

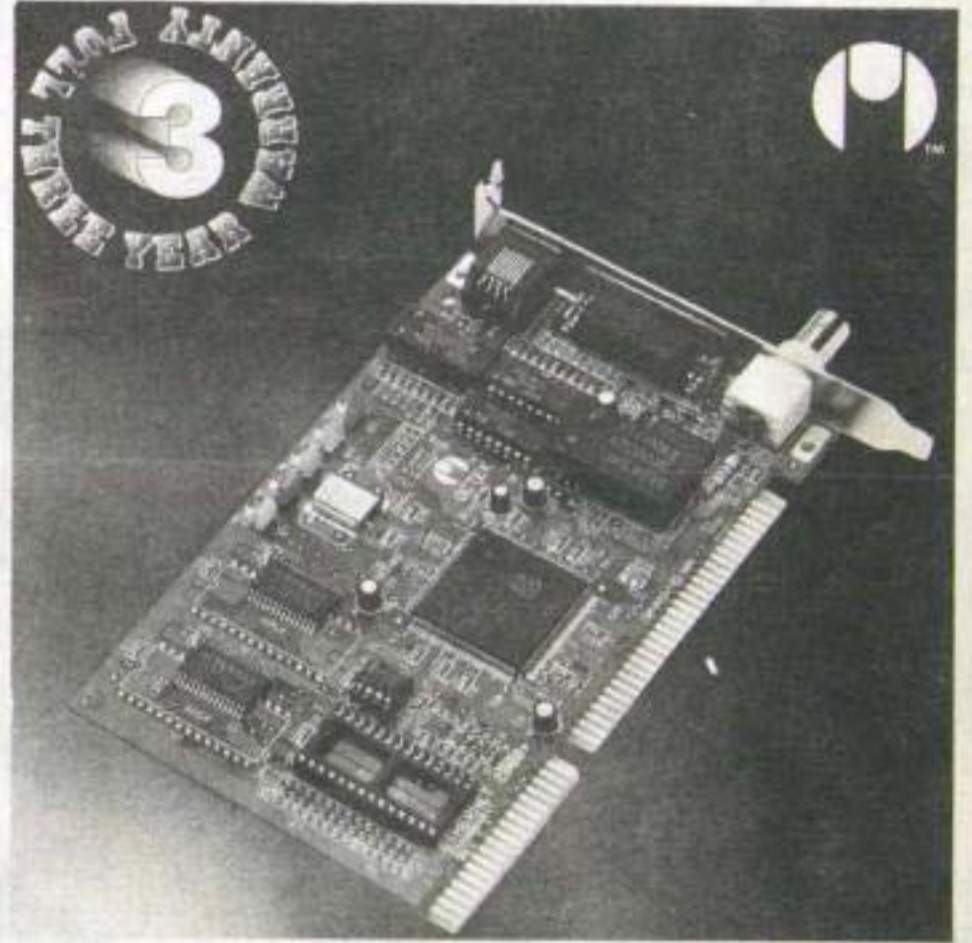
ডস ৫, ৬ অথবা ৬.২ যেটির সীমানাতেই ব্যবহারকারীবৃন্দ থাকুন না কেন নর্টন ইউটিলিটিজ ব্যবহারের স্বাচ্ছন্দ্য ও উপযোগিতা উপেক্ষা করা যুক্তিযুক্ত হবে বলে মনে হয় না। *

OCTEK ETHERNET 2000+/3

ETHERNET CARD

Single card supports 3 network media

(Thick Ethernet, Thin Ethernet and Twisted Pair Ethernet)



Highlights

100% Novell NE2000, NE2000+, NE2000+/2, NE2000+/3 compatible

*** Protocol**

Ethernet IEEE 802.3 industry-standard 10-Mbps

*** LAN Data Rate**

Full Ethernet data rate at 10M bits/sec

*** Interrupt Channels**

IRQ3, IRQ4, IRQ9, IRQ10, IRQ11, IRQ12 & IRQ15

*** Network Boot ROM**

Optional Eprom for diskless workstation

Price : Tk. 8,000.00



Computer Shop

The Computer Shop Ltd.
52 Bijoy Nagar
Dhaka-1000 Bangladesh
Phone : 412226, 415753
Fax : 880-2-835201