

আধুনিকতার একটি ভিত্তি হিসেবে কয়েক হাজার ছবি কিংবা ওয়ার্ড ফাইল পুরে পকেটে নিয়েই ঘুরে বেড়ানছি আমরা। প্রয়োজনে যেকোনো কমপিউটার বা ল্যাপটপে যুক্ত করে এতে থাকা প্রয়োজনীয় ডাটাও বিনিময় করতে পারছি। ইউএসবি সুবিধা থাকতেই এ সুবিধা পাওয়া যাচ্ছে। তবে পেনড্রাইভ নামেই বেশি পরিচিতি পায় এই ডিভাইসটি। এই যন্ত্রটি আবিষ্কার করেন মালয়েশিয়ার পুয়া কেইন সেক্স নামে ইলেকট্রিক্যাল ইঞ্জিনিয়ারিংয়ের একজন ছাত্র। জন্ম মালয়েশিয়ায়, কিন্তু তাইওয়ানের চিয়াং ট্রাং বিশ্ববিদ্যালয় থেকে ইলেকট্রিক্যাল কমিউনিকেশন ইঞ্জিনিয়ারিংয়ে স্নাতক করেন তিনি। ১৯৯৯ সালে স্নাতকোত্তর শেষ করে একটি প্রতিষ্ঠানে কর্তব্যরত অবস্থায় প্রায় সমবয়সী চারজন প্রকৌশলীকে নিয়ে নিজেই 'ফিজন' নামে একটি প্রতিষ্ঠান খোলেন। তাদের মধ্যে তিনজন তাইওয়ানের এবং দুজন মালয়েশিয়ার প্রকৌশলী। 'ফিজন ইলেকট্রনিকস কর্পোরেশন' ২০০০ সালে পুরোনো কাজ শুরু করে। ২৭ বছরের একদিক অধ্যয়ন প্রচেষ্টার মাত্র ছয় মাসের মধ্যে তাদের প্রথম আবিষ্কার বাজারে আসে। সেই আবিষ্কারটিই হলো ইউএসবি স্টোরেজ ডিভাইস, যার সংবিধ ও বহুল প্রচলিত নাম 'পেনড্রাইভ'। এই ডিভাইসের মাধ্যমে এক পিসি থেকে একসাথে অনেক মিউজিক, মুভি ও গেমসহ বিভিন্ন ফাইল বা ডাটা এবং বিভিন্ন প্রজেক্ট বা প্রজেক্টেশন বিনিময় করা যায়। এই পেনড্রাইভ সম্পূর্ণভাবে প্রক্রিয়াজাত হয়ে বাজারে আসে ২০০১ সালের জুন মাসে। বিশ্বায়করণের আগের মতোই সাফা ফেলে এই ইউএসবি স্টোরেজ ডিভাইস। সেটের মতোই শক্তের মুখ দেখে 'ফিজন' ইলেকট্রনিকস। এই পেনড্রাইভ বাজারজাত করে তাইওয়ান ৩১ বিলিয়ন ডলার উপার্জন করে। তাই 'ফিজন' ও পুয়া কেইন সেক্স-এর প্রতি তাইওয়ানে কৃতজ্ঞ এবং সেই সাথে কৃতজ্ঞ আমরা প্রযুক্তি বা কমপিউটার ব্যবহারকারীরা। কারণ এই আবিষ্কারটিই আমাদের এক পিসি থেকে আরেক পিসিতে ডাটা বিনিময়ের কাজটিকে করে নিজেই অনেক সহজ। এই পেনড্রাইভের বেশ কিছু প্রয়োজনীয় ব্যবহার এখনে আলোচিত হলো।

ডাটা বিনিময়ের গতি বাড়ানো

পেনড্রাইভ বা ফ্ল্যাশড্রাইভগুলো সাধারণত Fat বা Fat32 ফরমেটে হয়ে থাকে। NTFS ফরমেটের সাথে এই ফরমেটগুলোর পার্থক্য সাধারণত ডাটা বিনিময়ের গতিতে। NTFS ফরমেটের তুলনায় Fat বা Fat32-এর ডাটা স্থানান্তরের গতি কিছুটা কম। অর্থাৎ একই আকারের ফাইল ট্রান্সফারের ক্ষেত্রে দুই ফরমেটে কিছুটা কম বা বেশি সময় লাগে। আপনার পেনড্রাইভের ফ্যাট বা ফ্যাট৩২ ফরমেটের ডাটা ট্রান্সফারের গতি বাড়িয়ে নিতে প্রথমে My Computer-এ ডুকে পেনড্রাইভের ড্রাইভে ডানক্লিক করে Properties সিলেক্ট করুন। সেখানে Hardware ট্যাবে ক্লিক করে নিচে পেনড্রাইভের ড্রাইভটি সিলেক্ট করুন (চিত্র-১)। আবার নিচে Properties-এ বাম ক্লিক করে Policies ট্যাবে ক্লিক করে Optimize for



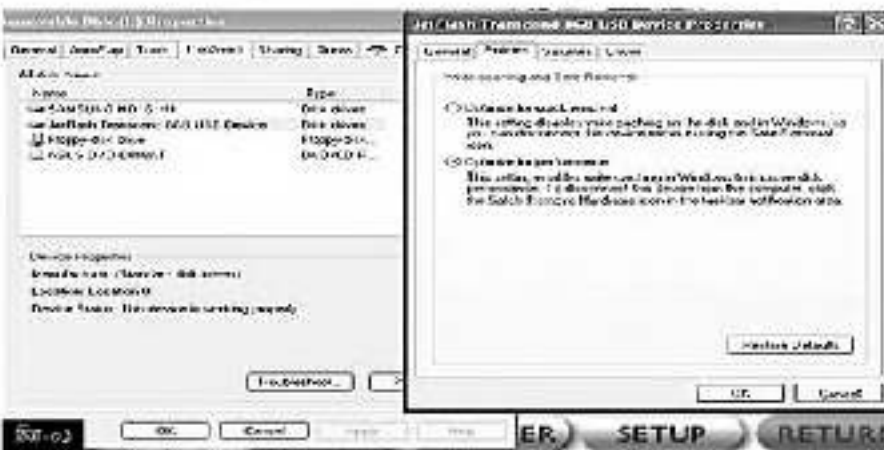
পেনড্রাইভ

ইউএসবি মাস স্টোরেজ ডিভাইস

কর্তিক দাস

Performance-এ একটি বাম ক্লিক করে পরপর দুবার Ok করে কেয়েরে আসুন। এতে আপনার ইউএসবি ডিভাইসের ডাটা ট্রান্সফারের গতি আগের থেকে অনেকটাই বাড়বে।

Name> convert L:FS:NTFS (চিত্র-২) টাইপ করে এন্টার করুন। উইন্ডোতে Conversion Complete দেখলে উইন্ডোটি Cancel করুন। এরপর My Computer-এ পেনড্রাইভের



পেনড্রাইভের ফরমেট পরিবর্তন

আপনি চাইলে পেনড্রাইভটির ফ্যাট বা ফ্যাট৩২ ফরমেট থেকে NTFS ফরমেটে রূপান্তর করেই ব্যবহার করতে পারবেন। এজন্য Start থেকে Run-এ গিয়ে cmd টাইপ করে Ok করুন। তারপর একটি উইন্ডো প্রদর্শিত উইন্ডোতে C:\Documents and Settings\User Name> এর পরশই convert L:FS:NTFS লিখে এন্টার করুন। এখানে L-এর স্থানে আপনার পিসির ইউএসবি ডিভাইসের ড্রাইভের নাম (J, K, H) লিখতে হবে। অর্থাৎ C:\Documents and Settings\User

Properties-এ গিয়ে দেখুন আপনার পেনড্রাইভটি NTFS-এ কনভার্ট হয়েছে। এ প্রক্রিয়াটি সম্পন্ন করতে পেনড্রাইভের কিছু জায়গা ব্যবহার হবে। লক্ষণীয় ডিভাইসটি ফরমেট দিলে তা NTFS ফরমেটে (ফাইল সিস্টেম) রেখে ফরমেট লেবেন। ফরমেটের পর যদি তা আগের ফরমেটে ফিরে যায়, তবে তা NTFS-এ কনভার্ট করতে এই প্রক্রিয়াটি পুনরায় অনুসরণ করুন।

ইউএসবি ডিভাইসে নিন ভাইরাসমুক্ত ফাইল

কোনো পিসি থেকে ইউএসবি ডিভাইসে যেকোনো ফাইল নিতে চাইলে তা Zip (জিপ) করে নেওয়াটা ভালো। তা না হলে পিসি থেকে ইউএসবি ডিভাইসে ভাইরাস আক্রমণ করতে পারে। অনেক সময় ভাইরাসের কারণে ইউএসবি ডিভাইস রাইট প্রটেক্টেড হয়ে যায় অর্থাৎ ডিভাইসের বেশ কিছু জায়গা বা প্রায় সম্পূর্ণ জায়গাই ব্যবহার অযোগ্য হয়ে যায়, যা অনেকটাই অনাকর্ষিত। জিপ করা ফাইল বা ফোল্ডার সাধারণত ভাইরাস আক্রমণ করে না। কোনো ফাইল বা



ফোল্ডার জিপ করতে চাইলে সেটিতে মাউস রেখে ডান ক্লিক করে Send to - Compressed (Zipped)-এ ক্লিক করলে তা জিপ হয়ে যাবে। আবার অন্য পিসিতে নোয়ার পর তা Unzip করতে চাইলে জিপ করা ফাইল বা ফোল্ডারে ডান ক্লিক করে Extract all-এ ক্লিক করে Next-এ ক্লিক করুন। তারপর Browse-এ Extract-এর জায়গা ঠিক করুন। তারপর Next - Finish ক্লিক করে বেরিয়ে আসুন তা সম্পূর্ণ আনজিপ হয়ে যাবে এবং আপনি পাবেন ভাইরাসমুক্ত ফাইল।

বন্ধ করুন ইউএসবি ডিভাইসের অটো প্লে

অনেক সময় পেনড্রাইভ থেকে পিসিতে ভাইরাস আক্রমণ করতে পারে। অর্থাৎ ইউএসবি পোর্টে ডিভাইস যুক্ত করার সাথে সাথে তা স্ক্যানিং করার আগেই পিসি রিড করে এবং উইন্ডো আকারে প্রদর্শন করে। এভাবে আপনার পিসি ভাইরাস আক্রান্ত হতে পারে। এ জন্য এই অটো প্লে বন্ধ করা জরুরি। অটো প্লে বন্ধ করতে এই প্রক্রিয়াটি অনুসরণ করুন। প্রথমে Start→Run-এ গিয়ে gpedit.msc টাইপ করে Ok করুন। Group Policy নামে একটি উইন্ডো আসবে। তারপর Computer Configuration→Administrative Templates→System-এ ক্লিক করুন। এখন নিচের দিকে Turn off Autoplay-তে ডাবল ক্লিক করে Enabled-এ সিলেক্ট করুন। তারপর



চিত্র-০৬

নিচের ডায়ালগ বক্সে All drives নির্বাচন করে Ok করে বেরিয়ে আসুন (চিত্র-৩)। এতে আপনার পিসিতে কোনো ডিভাইস, সিডি বা ডিভিডি যুক্ত করলে সেটি আর অটো প্লে হবে না এবং আপনি তা আপডেট সম্পন্ন অ্যান্টিভাইরাস দিয়ে স্ক্যান করে ভাইরাস সফল নির্মিত হয়ে নিতে পারবেন।

ইউএসবি ডিভাইসের ফরমেট

অনেক সময় ভাইরাসের কারণে My Computer-এ গিয়ে পেনড্রাইভ সাধারণভাবে ফরমেট করা যায় না। সে ক্ষেত্রে ফরমেট না করে পেনড্রাইভের ডিভাইসে ঢুকলে তা থেকে কমপিউটার বা ল্যাপটপ ভাইরাস আক্রান্ত হতে পারে। এই পর্যায়ে পেনড্রাইভ ফরমেট করতে দুটি উপায় অবলম্বন করা যেতে পারে :

প্রথমত, Start→Run-এ গিয়ে cmd টাইপ করে Ok করুন। তারপর C:\Documents and settings\user name> লেখা উইন্ডোতে ফর্ম্যাটিং পূর্বের মতো তার পাশেই লিখুন format E:/FS:NTFS অর্থাৎ C:\Documents and settings\user name>format E:/FS:NTFS। উদ্যোগ্য, এখানে I-এর স্থানে আপনার পেনড্রাইভের ড্রাইভ লেটারটি হবে এবং NTFS-এর স্থানে আপনার পেনড্রাইভের বা ইউএসবি ডিভাইসের ফরমেটটি (Fat, Fat32, NTFS) টাইপ করুন। এরপর Enter প্রেস করুন। এরপর উইন্ডোর কমান্ডটির পরে আবার Enter প্রেস করুন। Format সম্পূর্ণ হলে তা বতিল করুন।

দ্বিতীয়ত, My Computer অটোমত ডান ক্লিক করে সেখান থেকে Manage সিলেক্ট করে বাম দিকে Disk Management-এ বাম ক্লিক করলে উইন্ডোর ডান পাশে পিসিতে যুক্ত থাকা সব ড্রাইভের বিস্তারিত বর্ণনা প্রদর্শিত হবে। তা



চিত্র-০৪

থেকে নিচের দিকে আপনার পেনড্রাইভের বর্ণনার বক্সের ওপর ডান ক্লিক করে (চিত্র-৪) Format সিলেক্ট করুন এবং Ok করুন। তারপর আবার Yes (যদি উইন্ডোতে প্রদর্শিত হয়) প্রেস করুন। তাহলেই আপনার পেনড্রাইভটি সম্পূর্ণরূপে ফরমেট হবে।

সতর্কতা

- ০১. ভাইরাসমুক্ত পিসি বা ল্যাপটপে পেনড্রাইভ লাগানো থেকে বিরত থাকুন।
- ০২. আপডেট অ্যান্টিভাইরাসযুক্ত পিসি থেকে নির্মিত স্ক্যান করে নিন এবং ভাইরাস থাকলে তা ফরমেট করে নিন।
- ০৩. পিসিতে পেনড্রাইভটি লাগানোর সময় ইউএসবি পোর্টটি ভালো করে দেখে নিন। অনেক সময় খেলার অভাবে এবং তাড়াতাড়ি করার ফলে ইউএসবি পোর্টে সহযোগের সময় বেশি কা প্রয়োগ করলে পেনড্রাইভটি বা ইউএসবি পোর্টটি ভেঙে যেতে পারে। কারণ সব ইউএসবি পোর্ট বা পেনড্রাইভের সহযোগের হ্রাস এককম হয় না।
- ০৪. পেনড্রাইভ থেকে যেকোনো কাজ করতে যেমন : মাইক্রোসফটের যেকোনো কাজ, মুক্তি সেবা, গান শোনা ইত্যাদি ক্ষেত্রে পেনড্রাইভ থেকে ফাইলটি পিসিতে কপি করে নিন এবং তারপর তার কাজটি সম্পন্ন করুন।
- ০৫. পেনড্রাইভটি রিমুভ করার সময় স্টার্ট বারের ডানে থাকা পেনড্রাইভের আইকনে ক্লিক করে তা সেফলি রিমুভ করে নেয়াই ভালো।

ফিডব্যাক : infocentersubho@yahoo.com